

PÜKAD
PENCERE VE KAPI SEKTÖRÜ DERNEĞİ

2016 YILI İÇ YÖNETMELİĞİ

Bu iç yönetmelik, PÜKAD, Pencere ve Kapı Sektörü Derneği Tüzüğü'nün yetki verdiği konularda ayrıntılı düzenleme yapmak üzere çıkartılmış olup Genel Kurul onayından geçerek yürürlüğe girmiştir

Madde 1

Derneğin Amacı:

PÜKAD, Pencere ve Kapı Sektörü Derneğinin amacı:

- Türkiye'de pencere ve kapı sanayisinin ve ilgili sektörlerinin gelişmesi ve büyümesini sağlamak, sektörde kuralların oluşturulması ve uygulanmasına yönelik katkı sağlamak,
- Toplum bilincini geliştirmek,
- Etik kurallara uygun iş yapmayı özendirmek,
- Sektörün bütününün çıkarlarını gözetmek,
- Sektörü yurtiçi ve yurtdışında temsil etmek,
- Üyelere ve sektördeki kuruluşlara değer katacak hizmet ve ürünler sunmaktır.

Madde 2

Asil Üyelik İşlemleri:

Türkiye'nin herhangi bir yerinde pencere ve kapı malzemesi sanayisi ile iştigal eden gerçek ve tüzel kişiler ve/veya ilgili sektör Dernek ve Birlikleri Derneğe üye olmak için başvurabilirler. Derneğin asil üyeleri üç grup altında toplanmıştır.

a) Şirketleri Temsil Eden Tüzel Kişi Üyeliği:

Derneğe üye olan şirketleri temsil eden üyeliktir. Şirket Tüzel kişiler Dernekte bir kişi ile temsil edilir. Şirket Tüzel kişileri, yetkili organları tarafından alınmış karar ile kendilerini temsil edecek kişiyi yazılı olarak Derneğe bildirirler.

b) Sektör Dernekleri / Birlikleri Üyeliği:

Aynı sektörde faaliyet gösteren derneklerden, derneğe üye olan diğer dernekleri temsil eden üyeliktir. Üye Sektör Dernekleri / Birlikleri de Dernekte bir kişi ile temsil edilir. Dernek veya Birlikler kendisini temsil edecek kişiyi yetkili organlarının kararı ile seçerek yazılı olarak Derneğe bildirirler.

c) Gerçek Kişi Üyeliği:

Derneğe üye olan şirketler, gerekli kurulların tam teşekkülünü sağlamak ve tüzel kişilerin bilgi birikimlerinden yararlanmak amacıyla, kendilerini temsil eden kişi yanında aşağıda madde 4'te gruplara göre gösterilen sayıda gerçek kişiyi daha tespit ederek Derneğe üye önerebilirler. Tüzel kişiler, gösterdikleri üyeleri arasından, seçilmeleri halinde ancak bir kişi ile Yönetim Kurulunda temsil edilirler.

Madde 3

Üyelik Süreci:

Derneğe üye olabilme özelliklerini taşıyıp Dernek üyesi olmak isteyen adaylar, Dernek amaç ve hizmet konuları ile ana tüzük hükümlerini kabul ettiklerini, gerekli üyelik koşullarına sahip olduklarını belirten Gerçek veya Tüzel kişi "Üyelik Bildirim Formu" nu doldurup Dernek Yönetim Kurulu onayına sunarlar.

Tüzel kişi üyeler Yönetim Kurulu Başkanları ya da temsille görevlendirilmiş (bir) kişi ile Dernekte temsil edilirler. Tüzel kişiliği temsil edecek kişilerin Dernek çalışmalarında etkili ve sonuca odaklı çalışmayı destekleyecek nitelikte olması, bunu sağlamak üzere temsil ettiği şirkette birinci derece imza yetkisine sahip olması tercih nedenidir.

Üyelik bildirimini dolduran adayların üyelik isteğinin işleme konulabilmesi için en az iki asıl üyenin önerisi şarttır. Üyelik için başvuru tarihinden itibaren otuz (30) gün içinde Yönetim Kurulunca, üye sayısının çoğunluğuyla bir karar alınır ve karar ilgiliye yazılı olarak bildirilir. Adayın Dernek üyeliğine kabul edilmesi üzerine kayıt işlemi yapılır, aday üye derneğe giriş aidatı ve yıllık aidat ile Dernek tarafından belirtilen ödeme planına göre üye ödemelerini yerine getirmekle mükelleftir. Bu şartlar yerine getirilmedikçe Dernek üyeliği kazanılamaz. Başvurusu kabul edilen üye, bu amaçla tutulan deftere kaydedilir.

Dernek Yönetim Kurulunun, adayın üye olma isteğinin reddine ilişkin kararı kesin olup hiçbir biçimde herhangi bir makama itiraz edilemez.

Asil üyeler, üyelik hakkını kazanmakla Dernek organlarına seçme, seçilme ve Genel Kurula katılma hakkını kazanırlar.

Tüzel kişiler, gerektiğinde temsilci veya gerçek kişi üyelerini değiştirerek yerlerine, usule uygun şekilde, yenilerini tayin edebilir.

Madde 4

Gerçek Kişi Üye Sayısı ve Toplam Üye Sayıları

Şirketleri temsil eden gerçek kişi üye sayıları ve toplam üye sayısı, şirketin yıllık cirosuna göre aşağıda gösterilen gruplar çerçevesinde belirlenir. Ciro tespitinde şirketlerin beyanı ile bir önceki yıl cirosu esas alınır.

Ciro Grupları:

GRUBU	YILLIK CİRO MİKTARI
1	1 Milyon TL ve altı
2	1-5 Milyon TL arası
3	5-20 Milyon TL arası
4	20-50 Milyon TL arası
5	50 Milyon TL ve üzeri

Cirolarına göre belirlenen gruplarda bir kişi olan tüzel kişi üyelerle birlikte, gerçek kişi üye sayıları ve toplam üye sayıları aşağıdaki gibidir:

Gruplar	Tüzel ve Gerçek Kişi Üye Sayısı
1.Grup	1 tüzel kişi temsilci = 1 Kişi
2.Grup	1 tüzel kişi temsilci +1 gerçek kişi= Toplam 2 kişi
3.Grup	1 tüzel kişi temsilci +2 gerçek kişi= Toplam 3 Kişi
4.Grup	1 tüzel kişi temsilci +3 gerçek kişi= Toplam 4 Kişi
5.Grup	1 tüzel kişi temsilci +4 gerçek kişi= Toplam 5 Kişi
Dernek/ Birlik Grubu	1 tüzel kişi temsilci +1 gerçek kişi= Toplam 2 kişi

Her beş Grubun da Dernekte ve Yönetim Kurulunda temsil edilmesi temel öngörüsü benimsenmiştir.

Madde 5

Üyelik Aidatları ve Tahsilatı

a. Giriş Aidatı

Şirketlerin derneğe üye olmaları halinde, Derneğe ilk giriş aidatı olarak bağlı bulunulan ciro grubuna göre aşağıdaki bedel bir defaya mahsus olarak alınır:

- Ciro 1 Grubu: 100 TL
- Ciro 2 Grubu: 250 TL
- Ciro 3 Grubu: 400 TL
- Ciro 4 Grubu: 600 TL
- Ciro 5 Grubu: 1.000 TL

b. Yıllık Üye Aidatı

Şirketlerdeki gerçek ve tüzel kişi üyelerin her birinden 01 Ocak 2012 - 31 Aralık 2013 döneminde yıllık üye aidatı olarak 120,00 TL/üye alınır.

c. Masraflara Katılma Payı

Şirket tüzel kişiler, Dernek tüzüğünde öngörülen amaçların gerçekleştirilmesi ve Derneğin gerekli gelir kaynağının sağlanması için, Genel Kurul tarafından onaylanan yıllık Dernek bütçesinin gerektirdiği masraf bölümünü 'Masraflara Katılma Payı' olarak ödemeyi kabul ederler. Masraflara Katılma Payı, Genel Kurul'da her şirket tüzel kişi için sabit bir tutar olarak belirlenebileceği gibi, Genel Kurul tarafından benimsenerek kabul edilecek başka esaslara göre de belirlenebilir.

Yıllık Masraflara Katılma Payı, Sabit Katılma Payı ve Ciroya göre Katılma Payı toplamından oluşur. Bu paylar aşağıdaki şekilde hesaplanır:

Derneğin o yıla ait yıllık gider bütçesi tespit edilir. Bu bütçeye uygun olarak Yönetim Kurulu'nun önerisi doğrultusunda Giriş aidatları, Masraflara Katılma Payı ve yıllık üye aidatları belirlenir.

Şirket tüzel kişiler (madde 4'te belirtilen ciro gruplarından bağımsız olarak), Masraflara Katılma Payı'nda Sabit Katılma Payı olarak 01 Ocak 2012 - 31 Aralık 2012 döneminde 100,00 TL öderler.

Ciroya Göre Katılma Payı olarak üyeler ciro gruplarına göre aşağıdaki bedelleri öderler:

- Ciro 1 Grubu: 0 TL
- Ciro 2 Grubu: 200 TL
- Ciro 3 Grubu: 500 TL
- Ciro 4 Grubu: 1.000 TL
- Ciro 5 Grubu: 2.000 TL

Bu paylar Yönetim Kurulu'nun önerisi ve Genel Kurul'un onayı ile her dönemde değiştirilir.

d. Sektör Dernek / Birlik Üyelik Aidatı

Dernekler sadece üyelik aidatı öderler. 01 Ocak 2012 - 31 Aralık 2012 dönemi için bu miktar 1.000,00 TL olarak belirlenmiştir. Dernekler üyeliğe giriş aidatı ödemezler.

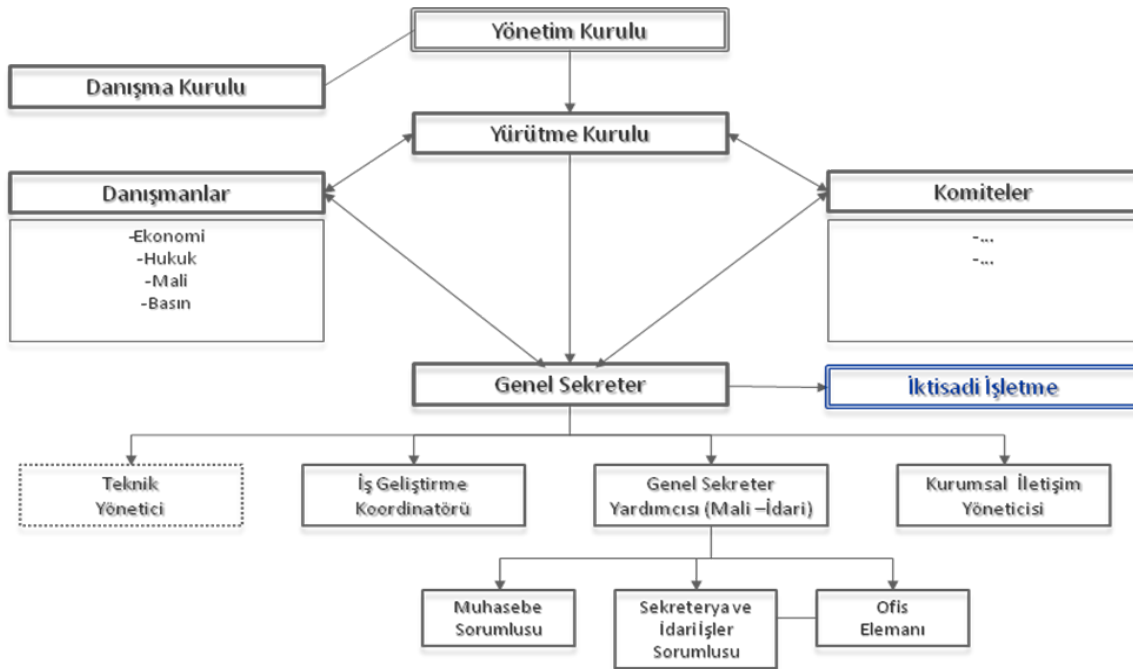
e. Aidat Tahsilatı

01 Ocak 2012 - 31 Aralık 2012 dönemine ait tüm aidat ve diğer ödemelerin Mart ayı sonuna kadar yapılması şarttır. Yeni üyelik kabulünde, üyelik kabulü hangi tarihte gerçekleşirse gerçekleşsin giriş ve yıllık üyelik aidatı tam olarak tahsil edilir. Masraflara Katılma Payı ise, o yıl için, üyelik kabul tarihi Temmuz, Ağustos, Eylül ayı içinde ise %50, Ekim ayı ve sonrası ise % 25 oranında hesaplanarak tahsil edilir.

Madde 6

Dernek Çalışma Yöntemi

Dernek, faaliyetlerini aşağıdaki organizasyon yapısına uygun olarak gerçekleştirmek için azami çabayı gösterir ve imkanlar ölçüsünde aşağıdaki yapılanmayı gerçekleştirir:



Yönetim Kurulu'nun temel görevleri Dernek Tüzüğünde belirlenmiştir. Bu temel görevlere ve iç işleyişe yönelik sorumluluklar ise aşağıda belirtilen çerçevede yerine getirilir.

- Gerekli görüldüğünde, Yönetim Kurulunun belirlediği çalışma konularında görev yapacak ve danışmanlık yapacak **Danışma Kurulu** oluşturmak: Danışma Kurulunun çalışma dönemi Yönetim Kurulu ile aynıdır. Yönetim Kurulu Danışma Kurulu üyelerini, sektörle ilgili ve sektörde hizmet vermiş kişiler arasından seçer. Ayrıca eski YK Başkanları Kurul üyeliğine davet edilirler. Kurul yeterli sayıda üyeden oluşur. Yönetim Kurulu'nun başka talebi olmadığı takdirde, yılda iki defa toplanır. Raporlama Genel Sekreter tarafından yapılır ve tavsiye niteliğindeki Danışma Kurulu raporu Yönetim Kurulu'na sunulur.
- **Komitelerin**, konuları, çalışma şekilleri, Başkan ve üyelik önerileri ve performans değerlendirmeleri ile komitelerde dernek dışından uzman önerileri Yürütme Kurulu ve Genel Sekreter tarafından hazırlanarak Yönetim Kurulu onayına sunulur.
- Derneğin yönetsel ve mali işlerini yürütecek personel ile gerektiğinde danışman atamak ve gerekirse işlerine son vermek.
- Üyelere sağlanan hizmetlerin kapsamına karar vermek.
- Dernek amacına uygun olarak sivil toplum kuruluşlarına üyelik, platform katılımı vb. oluşturmak amacıyla gerekli kararları almak ve uygulamak.

Tüzel Kişi Temsilcisi

İç Yönetmelik tarafımızca kabul edilmiştir.
(Kaşe ve yetkili imza)

Üyeler:

1.Tüzel Kişiyi temsilen/ Adı, Soyadı:

2.Gerçek Kişi/ Adı, Soyadı:

3.Gerçek Kişi/ Adı, Soyadı:

4.Gerçek Kişi/ Adı, Soyadı:

5.Gerçek Kişi/ Adı, Soyadı: